

NÁVOD

KAT 21 60-B

SAK

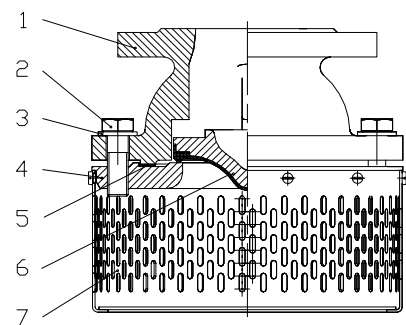
Vtokový koš a sací koš PN 10

Červenec 2000

Pro kvalitní a bezproblémovou montáž, dlouhodobé a bezpečné užívání našeho výrobku dodržujte pokyny uvedené v tomto dokumentu, pokud budete používat vtokový koš nebo sací koš PN 10 **SAK dle KAT 21 60-A**.

Vtokový koš nebo sací koš PN 10 **SAK** použijte u rozvodů pro pitnou vodu, neagresivní povrchovou a užitkovou vodu a podobné, k ochraně technologií před mechanickými nečistotami přisávanými s vodou. Nejvyšší dovolená pracovní teplota je do 50°C. Nejvyšší dovolený pracovní přetlak je do 1,0 MPa. Blíže viz katalogový list KAT 21 60-A.

Pos.	Název	Materiál	1)
1	Těleso	Litina šedá 42 2425	.
2	Šroub	Ocel zinkováno	
3	Podložka	Ocel zinkováno	
4	Příruba	Litina šedá 42 2425	.
5	Ploché těsnění	Pryž IR/NR 3106	.
6	Talířová kuželka	Litina šedá 42 2425	.
	Sedlo kuželky	Pryž EPDM	
7	Cedník	Ocel 11 373	.



1) Lze objednat jako náhradní díl (.).

Podmínky použití

Vtokový koš nebo sací koš se montuje před čerpadlo, jako patní armatura sací části potrubí. Zabraňuje vnikání hrubých mechanických nečistot do sacího potrubí.

Vtokový koš je bez uzávěru a montuje se obvykle do svislého potrubí.

Sací koš má uzávěr (talířovou kuželku), ten působením pohybové energie toku čerpané kapaliny otevírá nuceně průtok tělesem a zavře při jeho přerušení. Brání tak nežádoucímu samovolnému vyprazdňování sacího potrubí po přerušení čerpání. Montuje se výhradně do svislé polohy. Po přerušení čerpání je nutný rozdíl hladiny v sacím potrubí oproti hladině čerpané kapaliny min. 1m, jinak uzávěr sacího koše netěsní.

Ochrana výrobku

Chraňte před hrubým zacházením, poškozením, nadměrným znečištěním na staveništi a před dlouhodobým působením UV záření. Skladujte nejlépe v krytých a čistých skladech při teplotách od -10°C (mínus) do +25°C, krátkodobě (vyjíměčně) od -20°C do +50°C.

Konstrukce

Přírubové provedení umožňuje tlakově těsné spojení s přírubovým potrubím PN 10. Průtočná plocha cedníkem je asi 2,5krát větší než průtočná plocha příslušná jmenovité světlosti DN vtokového koše nebo sacího koše. Sací koš je těsný v jednom směru.

Dodržujte právní a ostatní předpisy i pokyny k zajištění bezpečnosti a ochrany zdraví při práci. Používejte ochranné pracovní prostředky a ochranná zařízení poskytnutá zaměstnavatelem.

Před montáží

- si ověřte, že jsou čisté a nepoškozené těsnicí plochy připojovacích přírub, vnitřek armatury a potrubí
- v případě narušení povrchové úpravy proveďte její opravu barvou vhodnou pro konkrétní použití (pitnou vodu ...)
- u sacího koše ověřte, že talířová kuželka je volně pohyblivá
- poškozený výrobek vyřadte
- připravte si v souladu s ČSN 13 1095 a ČSN 13 1500 šrouby, podložky a matice, šrouby ošetřete mazacím tukem vhodným pro konkrétní použití
- podle ČSN 13 1550.1 si připravte ploché těsnění mezi připojovací příruby

Pokyny k montáži

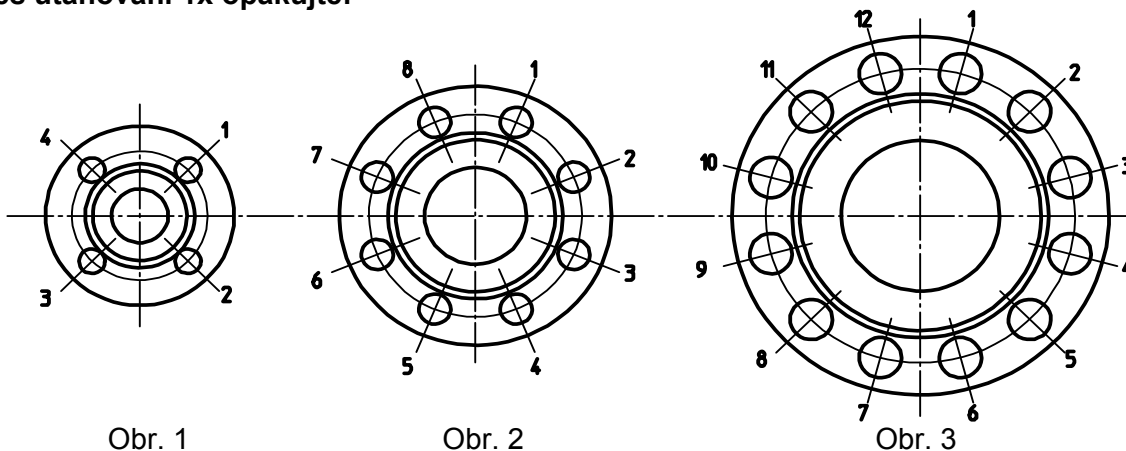
- vzdálenost cedníku ode dna, stěn a jiných pevných částí se nepředepisuje, příliš malá vzdálenost má negativní vliv na čerpané množství
- u zařízení, které jsou provozovány pouze občas, se doporučuje dodržovat vzdálenost cedníku ode dna, od stěn a jiných pevných částí asi 0,3m
- provozovaný vtokový koš nebo sací koš musí být trvale pod hladinou, zabráníte tím přisávání vzduchu ev. zavzdušnění celé sací části včetně čerpadla
- odstraňte zásepku z průtoku a přiložte armaturu k přírubě potrubí
- do otvoru v levé i pravé polovině příruby prostrčte 1+1 šroub, doplňte podložky a našroubujte matice
- mezi příruby vložte ploché těsnění, doplňte další šrouby, podložky a matice, matice slabě dotáhněte
- dotáhněte matice spoje určeným momentem M_k a v předepsaném pořadí podle obr. 1 až 3

4 otvory v přírubě v pořadí 1, 3, 2, 4 dle obr. 1

8 otvorů v přírubě v pořadí 1, 5, 3, 7, 2, 6, 4, 8 dle obr. 2

12 otvorů v přírubě v pořadí 1, 7, 4, 10, 2, 8, 5, 11, 3, 9, 6, 12 dle obr. 3

**Varování! Matice M16 dotáhněte momentem M_k 79N.m, pro matice M20= M_k 157N.m.
Proces utahování 1x opakujte!**



Obr. 1

Obr. 2

Obr. 3

- proveďte kontrolu těsnosti spoje s potrubím

Údržba

Vtokový koš a sací koš nevyžaduje žádnou údržbu. Podle konkrétních provozních podmínek je třeba zajistit občasné čištění cedníku.

Upozornění! Zajistěte odkalování čerpacího prostoru od odseparovaných zbytků, jejich hromaděním se zhoršují podmínky k čerpání.

Prodejce: **Jihomoravská armaturka spol. s r.o.**

Lipová alej 3087/1
P.O. BOX 123
695 01 Hodonín
Tel.: +420-518 318 111
Fax: +420-518 354 003

Držitel certifikátu na systém jakosti:

